

# Manuale d'uso

Dispenser automatico di sapone in schiuma

## Denver

### 150-4300



***DIANHYDRO***<sup>®</sup>

## Precauzioni per la sicurezza



LEGGERE E CONSERVARE QUESTE PRECAUZIONI DI SICUREZZA

ATTENZIONI DA OSSERVARE PER EVITARE DANNI A COSE O PERSONE:

- Lasciare utilizzare il prodotto ai bambini solo in presenza di un adulto.
- Smaltire le batterie esauste negli appositi contenitori.
- Non lavare il prodotto con acqua corrente, data la presenza di componenti elettroniche.



CHECK-LIST ED ANNOTAZIONI ALL'APERTURA DELLA SCATOLA

- Controllare che siano presenti tutte le componenti (in riferimento alla packing list). In caso di mancanza o danneggiamento di componenti, contattare il proprio rivenditore.
- Eventuali cambiamenti nella packing list non sono soggetti ad avviso. In caso di difficoltà durante l'installazione, contattare il proprio rivenditore.
- Le componenti principali sono contenute in appositi sacchetti. Evitare colpi violenti durante l'apertura della scatola.



PRECAUZIONI PRIMA DELL'INSTALLAZIONE

ATTENZIONI DA OSSERVARE PER ASSICURARSI IL BUON FUNZIONAMENTO E LA LUNGA DURATA DEL PRODOTTO

1. Seguire attentamente le istruzioni durante il montaggio.
2. Utilizzare batterie di qualità e con lo stesso marchio. Non utilizzare batterie nuove ed usate insieme: potrebbe danneggiare la durata del prodotto.
3. Prima dell'installazione, assicurarsi che il muro sia liscio e pulito.
4. Assicurarsi che la distanza tra il sensore e qualsiasi oggetto nelle prossimità sia di almeno 25 cm.
5. Non porre specchi o oggetti in metallo sotto il sensore.
6. Conservare il manuale dopo l'installazione.
7. Prodotto idoneo solo per interni.

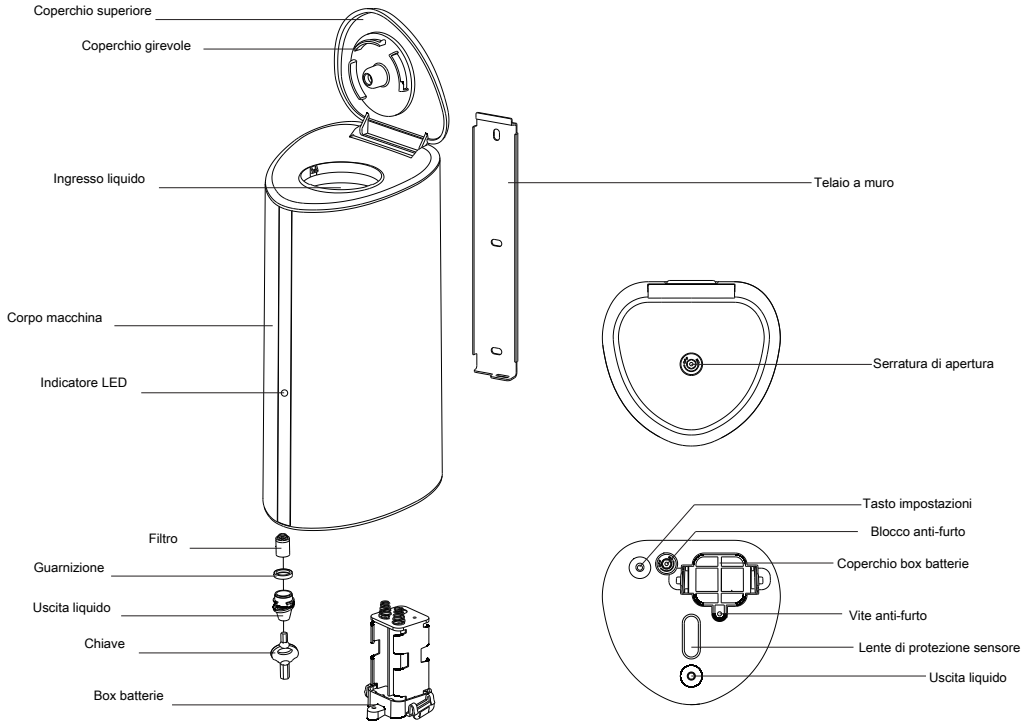
## Packing list

Erogatore automatico x1	Kit montaggio a muro x1	Viti 4x25
Tasselli ad espansione x3	Manuale d'uso x1	Chiave esagonale x1

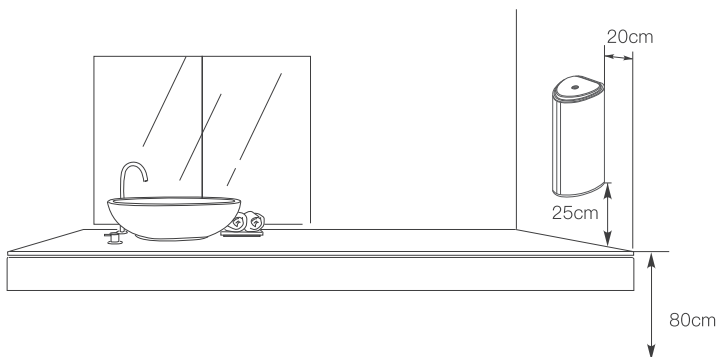
## Specifiche

<b>Alimentazione</b>	4 batterie AA / DC6V	<b>Dosaggio</b>	0.4-1.6ml (regolabile)
<b>Capacità</b>	850ml	<b>Distanza induzione</b>	5-9 cm
<b>Temp. ambiente</b>	>0-45 °C		

## Descrizione componenti



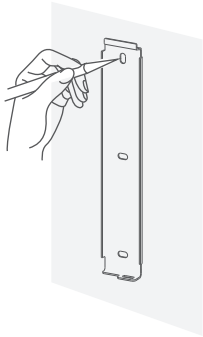
## Disegno installazione



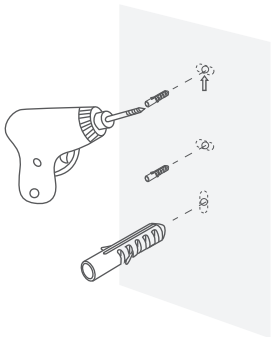
NOTA: se la superficie sottostante è in acciaio, la distanza dal sensore dev'essere di almeno 35 cm.

# Istruzioni per l'installazione

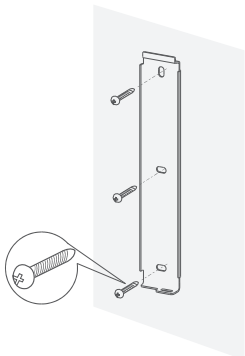
1. Dopo aver individuato la posizione desiderata sul muro, porre il telaio sul muro e segnare con un pennarello la posizione dei tre buchi.



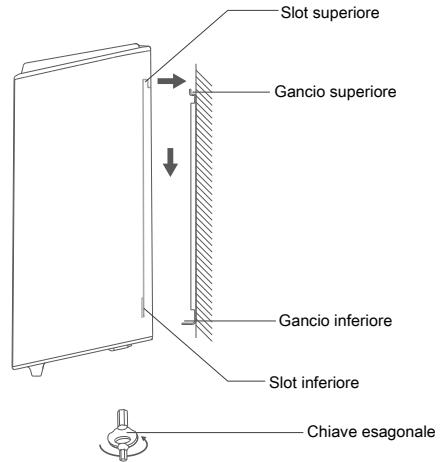
2. Forare il muro in corrispondenza dei tre segni applicati in precedenza (foro da  $\varnothing 6$ ). Inserire i tasselli ad espansione nei buchi.



3. Fissare il telaio con le apposite viti.



4. Mettere lo slot superiore (sul retro dell'erogatore) sul gancio superiore (sul telaio), in modo da agganciare l'erogatore al muro. Spingere lentamente l'erogatore verso il basso in modo da far agganciare anche lo slot inferiore con il gancio inferiore. Infine, utilizzare la chiave esagonale per fissare la vite anti furto.



## ATTENZIONE

1. Non colpire con forza il prodotto, per non causare problematiche con le componenti elettroniche.
2. Fare attenzione a non danneggiare i cavi di connessione durante il montaggio / smontaggio.
3. Pulire l'erogatore con un panno imbevuto con un detergente neutro, asciugandolo poi con un panno asciutto. Non lavare il prodotto con acqua corrente o con detersivi chimicamente aggressivi o corrosivi.

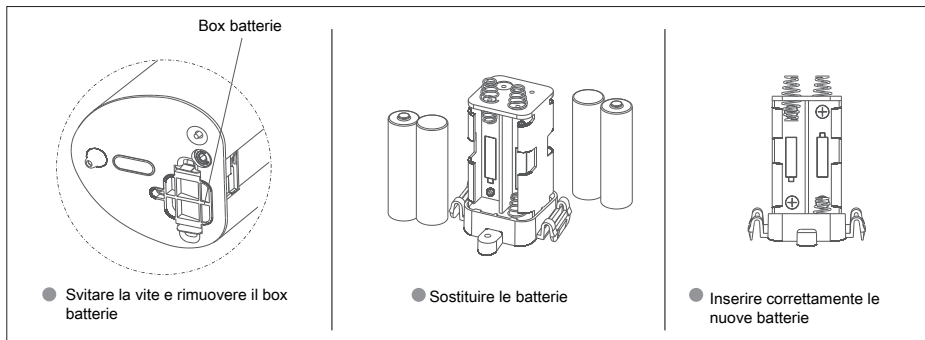
## Installazione e sostituzione delle batterie

1. Quando l'indicatore segnala che le batterie sono scariche, effettuare la sostituzione appena possibile (vedi punto 5 delle Modalità di utilizzo).
2. Per evitare perdite di sapone, assicurarsi che l'erogatore stia diritto durante la sostituzione delle batterie.

3. Utilizzare batterie alcaline AA (4 pezzi). Non utilizzare batterie nuove ed usate insieme.

Procedura:

- a) Svitare la vite che chiude il box batterie
- b) Premere entrambe le maniglie e rimuovere il box batterie
- c) Inserire le batterie nuove accertandosi di metterle nel giusto verso
- d) Reinserire il box batterie nel vano e richiudere con l'apposita vite.



## Modalità di utilizzo

1. Rimuovere il box batterie, inserire 4 batterie alcaline AA / DC 6V, e reintrodurre il box batterie nel proprio vano bloccandolo con la propria vite.
2. Aprire il coperchio superiore con la chiave ed aggiungere il sapone liquido. Pulire l'erogatore in caso di fuoriuscite del liquido.
3. Mettere le mani sotto il sensore. Appena questo riceve il segnale, l'indicatore LED si accende e verrà erogata automaticamente una dose di schiuma.
4. Al primo utilizzo, ripetere lo step 3 finchè non viene erogato il liquido.
5. Segnale di batterie scariche: il LED lampeggia 3 volte ogni 30 secondi. Si raccomanda di sostituire le batterie appena il segnale appare (non utilizzare batterie nuove e vecchie insieme)



## Regolazione del dosaggio

- Dopo l'installazione delle batterie, l'erogatore va automaticamente in stand-by, per poi erogare la schiuma con il dosaggio di fabbrica.

### - Regolazione

Durante lo stand-by, premere il Tasto impostazioni (togliere le mani dal sensore quando il LED lampeggia) per regolare il dosaggio su uno dei 5 previsti. Il dosaggio è impostato di default a 0.7ml: premere il tasto una volta per 1.0ml, due volte per 1.3ml, tre volte per 1.6ml, quattro volte per 0.4ml, cinque volte per tornare al dosaggio iniziale.

## Risoluzione dei problemi

Problema	Causa	Soluzione
L'indicatore LED non funziona	Sensore non funzionante	Sostituire il sensore
	Anomalia alimentazione	Controllare il box batterie
	Alimentazione scarsa	Sostituire le batterie
	Perdita di contatto delle connessioni interne	Controllare le connessioni interne
	Lente di protezione sensore sporca	Pulire la lente di protezione del sensore
L'indicatore lampeggia continuamente	Batterie scariche	Sostituire le batterie
Mancata erogazione di schiuma	Anomalia sensore	Rimuovere eventuali oggetti riflettenti sotto il sensore
	Distanza di induzione troppo lunga	Mettere le mani sufficientemente vicine al sensore o muoverle dal basso verso l'alto per qualche secondo
	Malfunzionamento erogatore	Contattare il rivenditore di zona
Erogazione di schiuma esigua	Sapone quasi terminato	Ricaricare il sapone come da istruzioni
	Liquido troppo denso	Aggiungere del sapone a bassa densità
	Liquido solidificato o uscita bloccata	Sostituire il filtro Contattare il rivenditore di zona

## Garanzia

1. La garanzia non copre danni o malfunzionamenti causati dall'utilizzo improprio del prodotto.
2. La garanzia non copre danni o malfunzionamenti causati dall'errato smontaggio o manomissione del prodotto, o dall'utilizzo di accessori non in dotazione.
3. Conservare il certificato di garanzia e la ricevuta di acquisto.



**Dispenser automatico di sapone in schiuma**

**150-4300**

**Prodotto distribuito da Dianflex srl**

The logo for Dianhydro features the brand name in a bold, italicized, sans-serif font. To the left of the 'D' is a stylized wave icon, and above the 'Y' is a small water droplet icon. A registered trademark symbol (®) is located to the right of the word.

**DIANHYDRO®**

**dianflex.com**